

LA
REOCUPACIÓ
ANDALUSINA
DE TORRE
D'EN GALMÉS,
ALAIOR





CONSELL INSULAR
DE MENORCA



**MENORCA
TALAIÒTICA**
Candidata Patrimoni Mundial

**BOSTON
UNIVERSITY**

Textos i fotografies: Amalia Pérez-Juez

Il·lustracions: Iñaki Diéguez

Maquetació: Maria Eva Meliá

Traducció: Maria Eva Meliá

Agraïments a Paul Goldberg,
Jorge Morín i Elena Sintes per
les seves aportacions sobre les
il·lustracions i textos.

01 EL JACIMENT DE TORRE D'EN GALMÉS

PÀG. 2

02 L'ÚS DEL JACIMENT AL LLARG DEL TEMPS: UN ESTUDI DIACRÒNIC

PÀG. 6

03 ELS CERCLES TALAIÒTICS I LES CASES ANDALUSINES

PÀG. 8

04 PREPARACIÓ DE LA CALÇ A LA CASA SPU 8

PÀG. 12

05 LA CONQUESTA CRISTIANA DE 1287

PÀG. 16

Entre els anys 902 i 903 (any 290 de l'Hègira), 'Isam al-Khawlāni, de tornada de la seva peregrinació a la Meca, va conquerir les Balears en nom de l'emirat de Còrdova. A partir d'aquest moment, començà l'arribada de població, segurament de la costa est de la península Ibèrica o del nord d'Àfrica. Durant gairebé quatre segles, Menorca serà coneguda pel nom de la seva capital, Madina Manūrqa o Madina al-Jazira (la ciutat de l'illa), i formarà part de les illes Orientals d'al-Àndalus. Encara que la majoria de les fonts escrites que coneixem es centren en Mallorca, Menorca va seguir els avatars històrics de les Balears. Va estar sota control de l'emirat

i califat de Còrdova, la taifa de Dènia (Daniya), sota els almoràvits i almohades. Va sofrir, a més, diversos atacs cristians i va ser testimoni dels esdeveniments que es van succeir al Mediterrani, les lluites de poder i el desenvolupament de la croada. A partir del segle XIII, amb l'avanç de la conquesta a la península Ibèrica, és bastant probable que es produís una emigració de població de les zones conquerides, com el mateix Sa'īd ibn Hakam, ra'īs de Menorca entre 1234 i 1282. Això també es constata en els jaciments talaiòtics, amb una expansió de l'hàbitat des del segle XII.

EL JACIMENT DE TORRE D'EN GALMÉS

Torre d'en Galmés és un dels jaciments talaiòtics més extensos i millor conservats de l'illa. S'aixeca a uns 100 metres sobre el nivell de la mar, en el municipi d'Alaior. Destaquen tres talaiots i un recinte de taula, així com nombrosos espais d'hàbitat, emmagatzematge i sales hipòstiles. Existeixen a més una sèrie de coves, naturals i artificials, restes del que va poder ser una muralla i multitud d'espais oberts que degueren servir per a circulació i activitats comunals.

El jaciment ha estat objecte de nombroses intervencions al llarg dels segles XX i XXI i, en l'actualitat, es coneix bastant bé la part sud del

poblat. Aquesta va ser l'última zona de creixement d'aquest, i està formada per complexos domèstics i àrees de treball. La part alta, on es situen els tres talaiots i la taula, va ser parcialment excavada l'any 1942 i, prop de l'actual aparcament, en el nord-est, s'ha intervingut en espais d'hàbitat amb modificacions d'època romana.



Torre d'en Galmés.
En primer pla, dos dels tres talaiots i el recinte de taula. Al fons, l'extensió del poblat a partir del segle IV aC.
Foto: Amics del Museu de Menorca.



L'ÚS DEL JACIMENT AL LLARG DEL TEMPS: UN ESTUDI DIACRÒNIC

El projecte científic de Boston University a Torre d'en Galmés es centra en l'estudi dels espais domèstics al llarg del temps, amb l'objectiu d'entendre com s'han utilitzat i modificat les estructures en les diferents èpoques prehistòriques i històriques. També pretén aprofundir en l'urbanisme del poblat amb la recerca dels espais oberts i la seva articulació amb els espais construïts¹.

Una part de les estructures talaiòtiques va ser modificada en època andalusina, per al seu ús com a corrals, sitges d'emmagatzematge, femers o espais de treball. Les cases medievals excavades, no obstant això, sem-



blen no utilitzar els cercles talaiòtics, sinó que es construeixen en espais oberts o en patis, aprofitant murs exteriors o desmuntant les construccions prehistòriques. O almenys, això és el que sabem fins ara.

La connexió entre arquitectura-urbanisme talaiòtic i medieval és l'objectiu d'aquest



A partir del segle XI, Torre d'en Galmés va ser ocupat per colons andalusins que van construir les seves cases entre les ruïnes de les cases talaiòtiques, segurament encara dretes i ben conservades. En les imatges, la cuina andalusina -SPU 8- construïda a la part posterior de dos cercles posttalaiòtics de la part sud del poblat.

estudi, així com conèixer millor la integració de formes i maneres de vida talaiòtiques i andalusines en el jaciment de Torre d'en Galmés².

¹Pérez-Juez, A. i Goldberg, P. (2018). "Evidence of Quarrying at the Iron Age Site of Torre d'en Galmés, Menorca, Spain". *Boletín Geológico y Minero*, 129 (1/2), 353-370.

²Pérez-Juez, A.; Smith, A. J. i Planas, M. (2021). "La ocupación andalusí del yacimiento talayótico Torre d'en Galmés (Alaior, Menorca)". *Pyrenae*, vol. 52, núm. 1, 227-252.

ELS CERCLES TALAIÒTICS I LES CASES ANDALUSINES

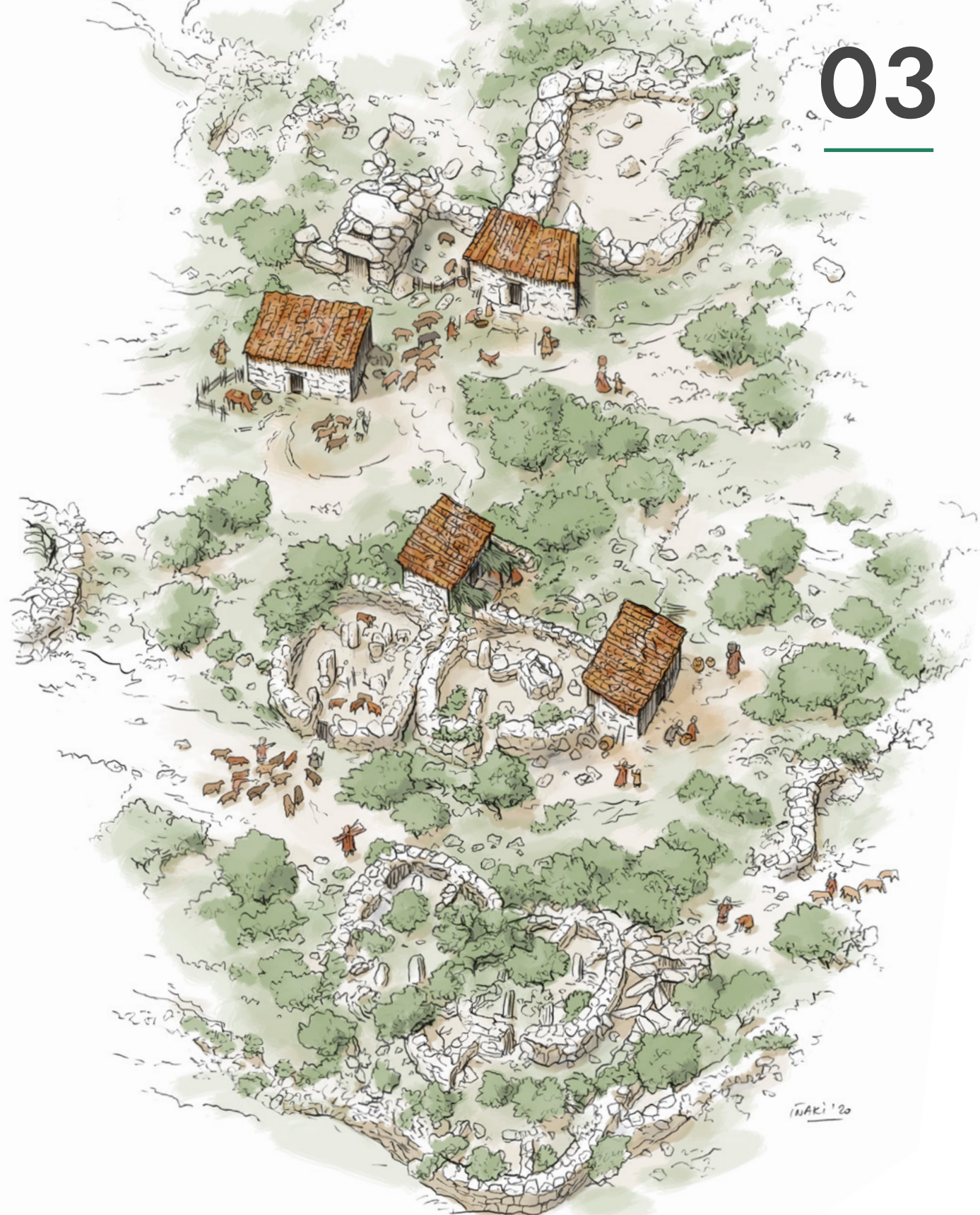
Les cases andalusines són estructures rectangulars d'uns 24 m², construïdes amb murs dobles fets amb blocs de grandària mitjana i grans lloses emmarcant l'entrada. Es cobrien amb teules i s'emblanquaven per dins. A totes hi ha evidències d'una porta de fusta que s'obria cap a dins, de la qual s'ha recuperat una polleguera i nombrosos claus. A algunes de les cases s'ha conservat material ceràmic *in situ* que s'ha pogut restaurar. D'altres gairebé no s'han recuperat objectes.

Les cases tenien porxades al davant, on es desenvolupava gran part de la vida quotidiana. Algunes van aprofitar

murs talaiòtics existents i altres es van construir directament en espais oberts. No sabem en quin estat van trobar Torre d'en Galmés les comunitats andalusines que van arribar a partir del segle XI, però en les representacions antigues de jaciments talaiòtics que es conserven veiem que moltes estructures encara estan dretes, amb algunes pilastres caigudes i cobertes de vegetació enfonsades, però ben conservades.



Recreació de l'alqueria andalusina de Torre d'en Galmés en el segle XIII. En la il·lustració apareixen els espais domèstics talaiòtics i andalusins documentats fins al moment. També s'observen les zones obertes, que serien àrees comunals o de circulació.



Alguns dels cercles talaiòtics d'aquesta zona sud del jaciment tan sols es van utilitzar de manera superficial –com el cercle Cartailhac–; uns altres, encara que amb una mica més de material andalusí, tot just van patir modificacions –per exemple, els cercles 6 i 7–. No obstant això, un altre grup de cercles, com les cases 1 i 2, van ser alterats, buidats i transformats en pedreres per a la construcció d'estructures rectangulars als patis i zones obertes. En el jaciment s'han documentat fins a set estructures rectangulars completes molt semblants entre si, però en la il·lustració només es representen les quatre de la part sud. Les que s'han excavat revelen una cronologia entre els segles XI i XIII.

A través dels estudis de la fauna recuperada, s'ha obtingut informació sobre la

seva dieta. Aquestes comunitats criaven sobretot ovelles i cabres, encara que també s'han documentat gossos i vaques.

La colonització, per tant, no va consistir tan sols en el desembarcament de la població, sinó sobretot de la seva cultura. Els nous habitants van portar amb ells animals, plantes, llavors i eines que els van permetre seleccionar on assentar-se³. Així, també a Torre d'en Galmés, van construir les seves cases seguint les seves tradicions culturals i la tecnologia disponible.



Fotografia aèria de dues de les estructures andalusines excavades.

³ KIRCHNER, H. i RETAMERO, F. (2016). "Becoming Islanders. Migration and Settlement in the Balearic Islands (10th–13th Centuries)", a F. RETAMERO, I. SCHJELLERUP i A. DAVIES (ed.), *Agricultural and Pastoral Landscapes in Pre-Industrial Society. Choices, stability and change*, Oxbow Books, Oxford-Philadelphia, 173-185.



PREPARACIÓ DE LA CALÇ A LA CASA SPU 8



Recreació de la terrassa de la casa SPU 8 en un moment de preparació de la calç per a arrebossar els murs.

Totes les cases excavades conserven en major o menor mesura els arrebossats de calç a l'interior. Primer s'aplicava sobre els murs un arrebossat d'argila que protegia i unificava les parets de l'habitatge. Sobre aquest, s'aplicava la calç. D'aquesta manera se succeïen els arrebossats d'argila i de calç. En una de les estructures de Torre d'en Galmés, hem pogut documentar diversos episodis d'emblanquinat, la qual cosa posa de manifest que aquesta activitat es repetia de manera habitual.



Detall de la paret emblanquinada de la casa SPU 8 encara *in situ*.



També hem trobat les restes d'un contenidor amb la lletada ja preparada i, a prop, els terrossos de calç que serviren per a preparar els arrebossats. L'anàlisi micromorfològica de les làmines primes dels arrebossats confirma tota la informació anterior i revela, a més, que els habitants de Torre d'en Galmés rascaven les parets arrebossades i fins i tot aprofitaven part d'aquest arrebossat en les lletades següents. Aquesta pràctica cultural ens parla d'hàbits i tradicions molt arrelades a la vida quotidiana de les poblacions musulmanes medievals de la península Ibèrica i del nord d'Àfrica.

La lletada es preparava en un recipient gros, tipus gibrell o caduf; també hem recuperat diverses gerres amb decoració pintada que servien per a emmagatzemar aigua. La dona de l'anterior

il·lustració porta un penjoll de plom amb una sura de l'Alcorà, tal com el que s'ha trobat a l'excavació.



Gerra pintada trobada dins de la casa SPU 8.



Restes de la preparació de la calç per a arrebossar en un fragment trencat de ceràmica. Es va trobar en el femer que els habitants de la casa SPU 8 havien habilitat al pati del cercle talaiòtic annex. Al costat de la ceràmica es van trobar restes de terrossos de calç viva.

Foto: Paco Huguet

L'any 1231, Jaume I d'Aragó va completar la conquesta de Mallorca, després de dos anys de lluita contra la població musulmana. La resistència trobada a Mallorca, i una sèrie d'assumptes que reclamaven la seva atenció a la Península, van fer que Jaume I oferís un acord de pau a Manûrqa: el Tractat de Capdepera. Aquest acord, signat el 17 de juny de 1231, garantia la independència política, administrativa, cultural i religiosa de l'illa, però la feia vassalla del rei d'Aragó i exigia un tribut anual. El tractat incloïa, entre altres coses, el pagament de 900 mesures d'ordi, 100 mesures de blat, 100 vaques i bous, 300 cabres, 200 ove-

lles i 2 quintars de mantega.

Però el 1287, al nou rei Alfons el Liberal ja no li interessava el cobrament del tribut, sinó la conquesta de l'illa. Després de reunir suficients homes i suports, la flota desembarcà a l'illa del Rei el 17 de gener d'aquell any i va tardar pocs dies a conquerir l'illa i sotmetre la població. El governador, el rais Abû 'Umar, i la seva cort no van resistir gaire temps i el 21 de gener es va signar la rendició de Sent Agáyz. Al rais se li va permetre sortir de l'illa amb la seva família i persones properes, i endur-se'n alguns béns, la seva biblioteca, espases per al viatge i les restes del seu



Recreació de l'escena de l'arribada de les tropes d'Alfons el Liberal a Torre d'en Galmés.

pare. Gran part de la població rural va ser capturada i venuda en els mercats d'esclaus del nord d'Àfrica. El nou poder va imposar un ordre diferent de l'existent i l'illa va passar a una administració econòmica i social de tipus feudal.

L'anterior il·lustració recull aquest moment concret en el qual es troben els soldats cristians i els habitants de l'alqueria de Torre d'en Galmés. Tots els objectes que apareixen s'havien conservat davall la coberta de teula, que es va esfondrar poc després de la conquesta cristiana: la roda de molí, la llar amb les brases on es col·locaven les cassoles, gerres, safes i fins i tot una agulla d'una carda de llana. Hi havia també una petita joguina zoomorfa de fang. La cuina, i el porxo just al davant, eren espais domèstics femenins, on dones i nens

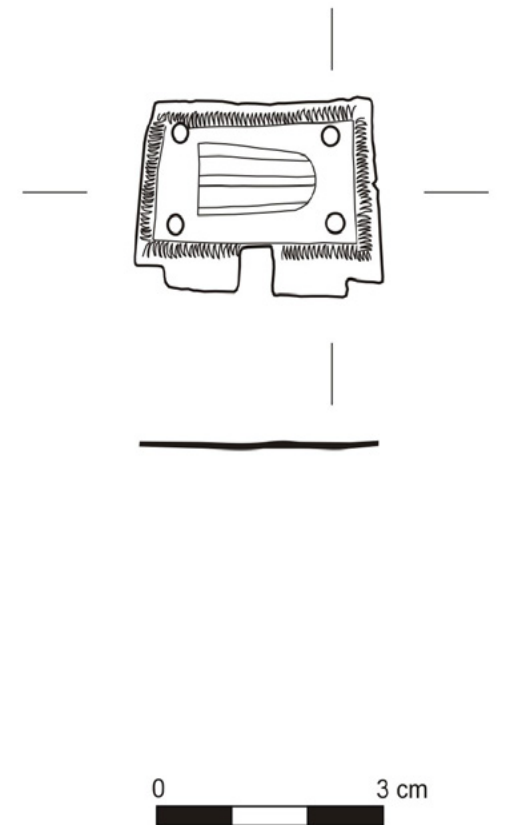
compartien el seu temps.

Juntament amb els objectes de la cultura andalusina, se'n van trobar alguns de cristians, com dues sivelles, una d'elles amb l'escut de la Corona d'Aragó. La trobada no va ser pacífica: sota la coberta es conservava intacte l'últim moment d'ocupació andalusina, però gran part dels objectes s'havien trencat de manera intencionada.

➤
Rebló de sivella de cinturó amb l'escut de la Corona d'Aragó trobada al terra de la casa.



Pedra de moló trobada dins de la casa SPU 8, de 50 cm de diàmetre.





CONSELL INSULAR
DE MENORCA



**MENORCA
TALAIÒTICA**

Candidata Patrimoni Mundial

**BOSTON
UNIVERSITY**