

# LLUÍS PLANTALAMOR massanet

Autor: Xisco Isbert

Lluís Plantalamor Massanet va néixer a Palma l'any 1949, on va iniciar la seva formació per traslladar-se posteriorment a Barcelona, a la universitat de la qual es va llicenciar en Història Antiga (1973) i, anys més tard, establert ja a Menorca, s'hi va doctorar amb la tesi titulada *L'arquitectura prehistòrica i protohistòrica de Menorca i el seu marc cultural* (1990).

Inicia la seva trajectòria professional dins el món de l'arqueologia a Mallorca treballant amb Guillem Rosselló Bordoy, que ha estat un referent en la seva tasca investigadora. L'any 1974 s'instal·la a Menorca per fer-se càrrec de la direcció del Museu de Menorca fins a la seva jubilació el 2014, amb un breu període entre els anys 1976 i 1977 en què va ser conservador del Museu de Girona. L'etapa professional de Lluís Plantalamor al Museu de Menorca va passar per un moment inicial de canvi de seu, de Can Mercadal al convent de Sant Francesc, i posteriorment d'obertura de l'exposició permanent. També han estat anys intensos en la seva tasca investigadora amb excavacions arqueològiques a molts jaciments de l'illa, com So na Caçana, Trepucó, Torelló, Son Mercer de Baix, Biniai Nou, Son Olivaret i Cornia Nou, entre d'altres.

El seu àmbit de recerca s'ha centrat en l'època prehistòrica de Menorca, principalment en el seu primer poblament (calcolític i edat del bronze). També s'ha de destacar la seva feina en l'elaboració de planimetries dels monuments prehistòrics i com a autor dels dibuixos dels materials recuperats a les intervencions arqueològiques. Cal considerar-lo com un dels majors impulsors dels estudis sobre l'època talaiòtica de Menorca.

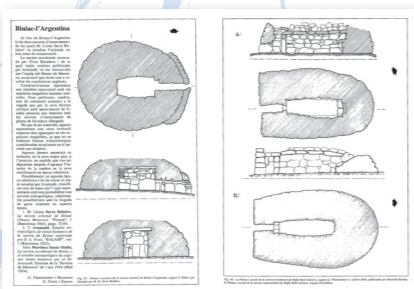
A nivell de publicacions, és autor o coautor d'un nombrós conjunt d'articles i llibres, dels quals podem destacar els següents: *Algunas consideraciones sobre los sepulcros megalíticos de Menorca* (Maó, 1978); *El santuario de So na Caçana y las relaciones con el Mediterráneo Central y Occidental* (Cagliari, 1986); *L'arquitectura prehistòrica i protohistòrica de Menorca i el seu marc cultural* (Maó, 1992); *Les Balears i la Mediterrània dels inicis a la protohistòria* (Maó, 2009); *Desenterrant el passat. Les excavacions arqueològiques a Cornia Nou* (Maó, 2014), juntament amb M. Anglada i A. Ferrer.

## L'ARQUITECTURA PREHISTÒRICA I PROTOHISTÒRICA DE MENORCA I EL SEU MARC CULTURAL (1991, P. 7-8) (CONSELLERIA DE CULTURA, EDUCACIÓ I ESPORTS GOVERN BALEAR)

En el present estudi s'intentarà reunir els coneixements, més o menys dispersos, dels elements arquitectònics, tant construïts com excavats, i situar-los en l'àmbit cultural corresponent. És a dir, presentar el fet arquitectònic com un element definidor de l'evolució de la societat, dins els límits que marca l'illa, però en relació amb l'exterior.

La feina és complexa, ja que només una petita part de les construccions prehistòriques i protohistòriques ha estat excavada, i encara en menys casos han estat publicats els resultats d'aquestes excavacions [...].

L'objectiu és estudiar el fenomen arquitectònic, fer una classificació tipològica dels monuments en relació a la societat que els construí i usà. És evident que per això han estat bàsics els coneixements existents, però també ho és que



Rafal Rubí. Enciclopèdia de Menorca-Tom VIII

fins ara s'han agrupat en una mateixa denominació monuments suficientment diferenciats, tant per la seva estructura com per la seva funció.

Així, és també un objectiu de l'estudi encaixar els monuments al lloc que ocupaven a la societat que els va construir i utilitzar.

En resum, es pretén:

- a. Classificar les construccions i excavacions de l'època prehistòrica i protohistòrica a l'illa.
- b. Situar-les cronològicament, així com estudiar llur possible evolució, i les influències rebudes.
- c. Estudiar el seu marc cultural donat per:
  - 1. Els materials, que permeten situar-les a la societat de l'illa.
  - 2. La comparació amb estructures extrainsulars, fet que permet encaixar-les culturalment en un sentit més ampli, especialment quan, pel context, sembla possible una relació directa o indirecta. [...]

Així, per tant, amb el títol L'ARQUITECTURA PREHISTÒRICA I PROTOHISTÒRICA DE MENORCA I EL SEU MARC CULTURAL es fa l'estudi des del punt de vista constructiu d'un ampli període, situat a *grosso modo* en els dos darrers mil·lenaris a.C., i s'intenta definir el seu context funcional, l'estadi cultural, cronologia i relació amb altres àrees, especialment de la Mediterrània Occidental.

## La PREHISTÒRIA I PROTOHISTÒRIA DE MENORCA: estat actual de La qüestió (1992, P. 86) (X JORNADES D'ESTUDIS LOCALS, IEB, PALMA)

### 1. Període arcaic

L'inici de l'home a l'illa es presenta problemàtic, ja que l'únic indici que sembla cert, la coexistència del *myotragus balearicus* i l'home a sa Cova Murada (Mercadal, B. 1959), no ha estat prou contrastat pel moment. Avui no hi ha cap documentació que permeti definir una cultura neolítica o anterior a l'illa, tot i que la desaparició de l'antilòpid esmentat, abans de l'inici del complex cultural pretalaiòtic, fa pensar en una extinció anterior, ben documentada a Mallorca (Waldren, W. H. 1974), i que concordaria amb els fets documentats a Còrsega i Sardenya.



Rafal Rubí. Autor: Josep Miquel Vidal. Arxiu d'imatge i So de Menorca-CIM

### 2. Període pretalaiòtic

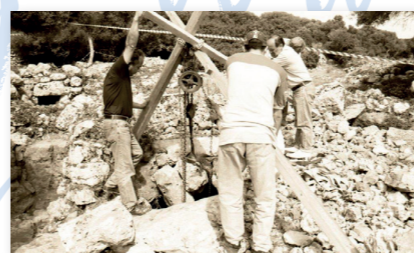
Entenem per cultura pretalaiòtica (denominada per altres autors *cultura de les coves*) (Colomines Roca, J. 1915-1920) el complex cultural que es desenvolupa immediatament abans de la cultura talaiòtica pròpiament dita.

Parlarem de complex cultural per entendre, com es veurà pels materials, que existeixen diferències significatives, econòmiques i de materials entre grups específics que són coetanis. Diferències que en alguns casos, com és ara en l'utilatge domèstic, són poc apreciables, per tractar-se d'una societat que pertany a un estadi calcolític-bronze inicial.

## PREHISTORIA DE LAS ISLAS BALEARES (1997, P. 354-355) (ESPACIO, TIEMPO Y FORMA, UNED)

### EL INICIO DE LA CULTURA TALAIOÈTICA EN MALLORCA Y MENORCA

Hacia la mitad del segundo milenio A.C., se aprecia un gran cambio en todos los elementos que definen un grupo cultural. A grandes rasgos es posible afirmar que frente a una población dispersa, que no explota de forma intensiva el territorio, de forma paulatina se observa una concentración de esta población, con



Talati de Dalt. Autor: Xisco Isbert

# PLEC DE LECTURA

SETEMBRE  
OCTUBRE  
2023

## Lluís Plantalamor

Biografia i selecció de textos a càrrec de Joaquim Pons Machado

Fotografia: Diego Monjo i Monjo. Col·lecció Cardona Goñalons.

Arxiu d'imatge i So de Menorca-CIM

59

DL-ME-1386/2016



CONSELL INSULAR DE MENORCA  
DEPARTAMENT DE CULTURA, EDUCACIÓ, JOVENTUT I ESPORTS



Xarxa de Biblioteques de Menorca



funciones sociales diferenciadas y una ocupación total del territorio.

Se ha querido explicar el paso de la cultura pretalaiòtica a la talaiòtica como el producto de una evolución interna, pero los cambios observados son radicales y abarcan la practica totalidad de los elementos culturales que hoy conocemos, por lo que una evolución interna no parece una explicación suficiente.

No existe una uniformidad de elementos en el ámbito de la cultura talaiòtica; más bien hemos observado diferencias notables entre Mallorca y Menorca, e incluso entre zonas de la misma isla. No es comparable un talaiot menorquin a uno mallorquin, en Mallorca no hay taulas, y la casa de planta de estructura rectangular, abundante en Mallorca, representa un concepto de hábitat radicalmente opuesto a las plantas circulares abundantes en Menorca.

Es por esta razón que intentaremos en primer lugar analizar los diversos elementos culturales y observar su incidencia en las diversas áreas y, dada la limitación temporal del presente estudio, abarcando las fases culturales del bronce medio y final. Este periodo, ya definido como talaiòtico Ia, Ib y II, es el de formación, cohesión y consolidación de la cultura talaiòtica, anterior a la progresiva incidencia de la presencia colonial y de la edad del hierro en el Mediterráneo Occidental (talaiòtico III y IV).

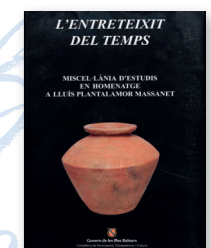
## Les Balears i La Mediterrània dels inicis a la protohistòria (P. 27-28) (REVISTA DE MENORCA, TOM 92)

### De la introducció del ferro a les influències del món clàssic. Talaiòtic III i IV

L'abandonament de moltes estructures i la concentració i el creixement de nuclis és paral·lela a la introducció de les tècniques del ferro que es concreta en objectes sumptuaris (torques, braceroles, espirals, amb ferro o bronze) i instrumental (espasa d'antenes o afalcades, fulles semicirculars amb ferro, ganivets i espases d'un fil pròxims a la falcata, puntes de llança abandonant gradualment el bronze). El desús d'estructures precedents és coetani a l'ampliació d'altres i a la concentració a l'interior de murades, que també pot indirectament provocar una cohesió social. [...]

La progressiva dependència dels contactes externs i la situació geogràfica entre la Sardenya feniciopúnica i la colònia d'Eivissa determinaran la societat final talaiòtica. Una societat que, tot i la proliferació de signes d'ostentació (clara proliferació d'ornament personal) i de signes externs socials (recuperació dels santuaris i taulas amb nombrós i ric utilatge), poc podrà fer davant les potències emergents. Menorca, arran de la segona guerra púnica, és ocupada, i l'estructura social encapçalada pels nuclis de Son Catlar, Trepucó i Torre d'en Galmés es veu almenys en part destruïda i

Exemplar gratuït. El cost d'aquesta edició assumida pel Departament de Cultura del Consell Insular de Menorca és de 0,21€ l'exemplar. NO EM LLENCIS REGALAM





Talaiot de Cornia Nou, Maó. Autor Diego Monjo i Monjo. Col·lecció Cardona Goñalons.  
Arxiu d'imatge i So de Menorca-CIM. Positiu paper.